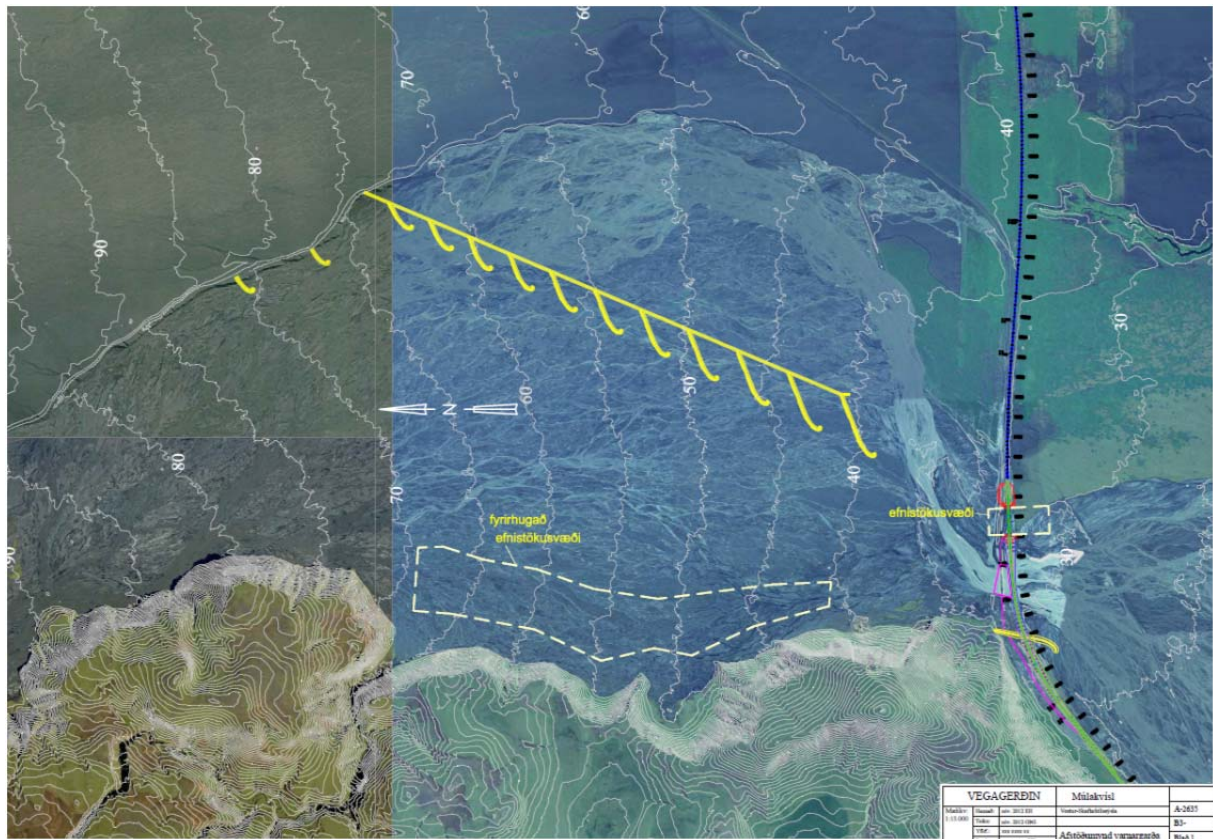


Efnistaka vegna endurbyggingar Múlakvíslar

Tillaga að matsáætlun



Framkvæmdadeild, nóvember 2012

Efnisyfirlit

1 Inngangur	3
1.1 Lýsing	3
1.2 Matsskylda framkvæmdar	3
1.3 Tímaáætlun og umsjón	3
2 Framkvæmdalýsing	4
2.1 Tilgangur og markmið	4
2.2 Kostir	4
3 Framkvæmdasvæðið	4
3.1 Afmörkun og staðhættir	4
3.2 Skipulagsáætlanir	6
3.3 Eignarhald	6
3.4 Umsóknir og leyfi	6
4. Mat á umhverfisáhrifum	7
4.1 Framkvæmdaþættir sem valda áhrifum	7
5. Heimildir og stuðningsgögn	8
Fylgiskjal 1	9

1 Inngangur

1.1 Lýsing

Vegagerðin hyggst á árunum 2013 og 2014 endurbyggja þau mannvirki, brú, vegi og varnargarða, sem skemmdust eða eyðilögðust í jökulhlaupi sem kom í Múlakvísl á Mýrdalssandi 9. júlí 2011 og rauf þar Hringveginn.

Um er að ræða endurbyggingu brúar í sömu veglínu, um 250 m austan við þá brú sem tók af í hlaupinu, lengri og öflugri brú, hærri en áður og tilheyrandi hækkun vegarins um brúna. Varnargarðar til að stýra rennsli Múlakvíslar verða einnig efnismeiri og lengri en fyrir hlaupið.

Litið er þannig á að ekki sé um eiginlegt val milli kosta að ræða, því endurbygging mannvirkja í sömu mynd og áður er ekki talin viðunandi, þar sem þau eru ekki nægilega trygg miðað við það ástand sem upp kom í júlí 2011, auk þess sem viðhald slíkra mannvirkja yrði mjög dýrt við venjulegar aðstæður. Því er einungs gerð áætlun um mat á umhverfisáhrifum þeirrar útfærslu sem lögð er til.

Gert er ráð fyrir byggingu 160 m langrar, steinsteyprar eftirspenntrar brúar, endurbyggingu á 1.100 m kafla Hringvegarins og byggingu um 5.200 m langra varnargarða.

Áætlað efnismagn til endurbyggingar mannvirkjanna eru um 360.000 m³ af mól til byggingar varnargarða og vegar. Þar af er ráðgert að taka um 320.000 m³ úr farvegi Múlakvíslar ofan brúar og um 40.000 m³ úr nýjum farvegi um brúna. Grjótvörn á varnargarða og veg er áætluð um 45.000 m³ og er gert ráð fyrir að grjótvörnin komi úr uppmokuðu hrauni austan Dýralækja á Mýrdalssandi, um 20 km austan við Múlakvísl. Framkvæmdaleyfi fyrir þeirri efnistöku liggur fyrir frá Skaftárhreppi.

1.2 Matsskylda framkvæmdar

Efnistaka í fyllingu varnargarða og vegar er matsskyld samkvæmt lögum nr. 106/2000 um mat á umhverfisáhrifum og fellur hún undir 1. viðauka laganna, þar sem efnistakan raskar meira en 50.000 m² svæði eða stærra og er 150.000 m³ eða meiri.

1.3 Tímaáætlun og umsjón

Drög að tillögu að matsáætlun er nú til kynningar um tveggja vikna skeið á heimasíðu Vegagerðarinnar og óskað er eftir athugasemdum. Athugasemdir

skal senda á netfang rognvaldur.gunnarsson@vegagerdin.is. Endanleg tillaga að matsáætlun verður síðan send Skipulagsstofnun til meðferðar. Fallist Skipulagsstofnun á tillögu að matsáætlun verður hún að gildandi matsáætlun.

Gert er ráð fyrir að þessi matsáætlun verði kynnt í desember 2012 og frummatsskýrsla lögð fram um miðjan janúar 2013 og endanleg matsskýrsla í byrjun mars 2013.

Umsjón með matsvinnunni hefur Vegagerðin, framkvæmdadeild, Borgartúni 7, Reykjavík.

2 Framkvæmdalýsing

2.1 Tilgangur og markmið

Tilgangur með framkvæmdinni er að tryggja betur en áður samgöngur um Hringveginn yfir Mýrdalssand. Markmiðið er að byggja mannvirkin með þeim hætti að við allar venjulegar aðstæður komi ekki tjón á mannvirkjum vegna vatnsgangs og að við við jökulhlaup af svipaðri stærð og í júlí 2011 sé tjón á mannvirkjum lágmarkað og truflun á umferð í sem stystan tíma.

2.2 Kostir

Sá kostur að byggja mannvirkin aftur með sama hætti og áður er ekki talinn koma til greina vegna óöryggis í samgöngum og kostnaði við að viðhalda þeim mannvirkjum. Múlakvísl er dæmigert auravatn sem ofan Hringvegarins flæmist um á allt að 2,5 km breiðu svæði ofan Hringvegarins og hefur á undanförunum áratugum verið að breikka þann farveg til austurs og flytja vikurdyngjur frá Kötlugosinu 1918 með sér niður eftir farveginum. Áætlað er að áin hafi á sl. 60 árum flutt um 10 milljón m³ af vikri niður eftir árfarveginum. Árfarvegurinn hefur því stöðugt breikkað til austurs og leitt til þess að undanfarna áratugi hefur þurft að verja Hringveginn, þar sem vatnið kemur að honum.

Því er sá kostur lagður til að byggja öflugra og efnismikla varnargarða ofan brúar í austurhluta farvegs Múlakvíslar. Tilgangur varnargarðanna er að beina árvatninu undir fyrirhugaða brú og auk þess að stöðva stækkun farvegarins til austurs (fylgiskjal 1)

3 Framkvæmdasvæðið

3.1 Afmörkun og staðhættir

Fyrirhugað efnistökusvæði til byggingar varnargarða og vegar er í landi Höfðabrekku í Mýrdalshreppi. Farvegur Múlakvíslar liggur þar að

Efnistaka vegna endurbyggingar brúar á Múlakvísl

Höfðabrekkuheiði (Kerlingardalsheiði). Farvegurinn er þarna gróðurlaus, grófur malarfarvegur og er sundurskorinn af árvatninu (mynd 2, mynd 3).

Múlakvísl er jökulvatn og er mikill munur á rennsli árinna eftir árstíðum. Auk þess koma með einhverju millibili jökulhlaup í ána úr kötlum sem eru í Mýrdalsjökli. Farvegurinn er því mjög breytilegur, bæði milli árstíða og milli ára.



mynd 2, farvegur Múlakvíslar



Mynd 3 farvegur Múlakvíslar

Á svæði sem afmarkað er sem fyrirhugað efnistökusvæði á fylgiskjal 1, hafa verið gerðar athuganir á grófleika og útbreiðslu efnis og er það talið heppilegt, bæði hvað varðar stærð og staðsetningu til að nota í kjarna varnargarða, en efnið austar í farveginum er fínna og hentar ekki til þess. Áætlað er að taka um 220.000 m³ af mól á þessu svæði til byggingar varnargarða og um 100.000 m³ til endurbyggingar Hringvegarins. Gert er ráð fyrir að efnistakan fari fram innan afmarkaða svæðisins á fylgiskjal 1 og að tekið verði 1-2 m þykkt lag úr farveginum

3.2 Skipulagsáætlanir

Staðsetning Hringvegarins er í staðfestu aðalskipulagi fyrir Mýrdalshrepp, en efnistökusvæði vegna nýrra varnargarða og varnargarðarnir sjálfir eru ekki á skipulagi.

Í aðalskipulagi Mýrdalshrepps 2009-2025 er gert ráð fyrir Setnámu á þessum stað (ES 8) sem flokkast í stærð II, þ.e. lítil náma; 10 til 25.000 m³.

Unnið verður að breytingum á aðalskipulagi Mýrdalshrepps 2009-2025, þannig að efnistökusvæði fyrir varnargarða og varnargarðarnir sjálfir verði staðfestir á því.

Efnistökusvæði vegna grjótvana á varnargarða er á svæði sem skipulagt sem námusvæði, merkt N2, á aðalskipulagi Skaftárhrepps 2010-2022 og hefur Skaftárhreppur gefið út framkvæmdaleyfi vegna þeirrar efnistöku.

3.3 Eignarhald

Efnistökusvæði til byggingar varnargarða og vegar er í landi Höfðabrekku í Mýrdalshreppi og er efnistakan gerð í sátt við landeigendur. Gerður verður samningur milli Vegagerðarinnar og landeigenda um efnistöku.

3.4 Umsóknir og leyfi

Sótt verður um framkvæmdaleyfi til Mýrdalshrepps í samræmi við reglugerð 772/2012 um framkvæmdaleyfi, annars vegar vegna endurbyggingar Hringvegarins og brúar á Múlakvísl og hins vegar byggingar varnargarða.

Sótt verður um leyfi til Orkustofnunar í samræmi við 75. gr vatnalaga 15/1923 vegna breytinga á vatnsfarvegi Múlakvíslar

Sótt verður um leyfi landeigenda á Höfðabrekku í Mýrdalshreppi vegna efnistöku í farvegi Múlakvíslar.

Fyrir liggur framkvæmdaleyfi frá Skaftárhreppi vegna efnistöku í grjótnámi austan Dýralækja á Mýrdalssandi, dagsett 13. júlí 2012.

4. Mat á umhverfisáhrifum

4.1 Framkvæmdaþættir sem valda áhrifum

Þar sem einungis efnistaka vegna framkvæmdarinnar er matsskyld er horft til þeirra þátta sem hún hefur áhrif á.

Það svæði sem fyrirhuguð efnistaka er á er gróðurlaus farvegur Múlakvíslar og hefur efnistakan því ekki áhrif á gróðurfar. Sýnileg áhrif efnistökkunnar eru mjög lítil, þar sem farvegurinn er sundurgrafinn af vatnsrásum. Vegna breytileika í rennsli jökulvatna eins og Múlakvíslar er árbotninn í stöðugu ójafnvægi og mun innan tiltölulega skamms tíma jafna út ummerki efnistökkunnar. Gert er ráð fyrir að flutningur malarefnisins úr vesturhluta farvegarins yfir í varnargarðana muni fara fram að vetri til þegar minnst vatn er í ánni og verði flutt með stórum vinnuvélum styðstu leið yfir farveginn.

Ef horft er til þátta sem hugsanlega geta haft áhrif á umhverfi eiga fáir þeirra við um þessa framkvæmd. Samkvæmt staðháttalýsingu í greinargerð með aðalskipulagi Mýrdalshrepps 2009-2025 er svæðinu m.a. lýst á eftirfarandi hátt: „Austasti hluti hreppsins sem er nálægt 152 ferkílómetrar er frá náttúrunnar hendi stór eyðisandur, þar sem allstór gróðursæl fjöll rísa yfir auðnina, Hjörleifshöfði og Hafursey.“ Þættir eins og gróður, fuglalíf, landdýr, fiskar, fornleifar og útivist eiga því ekki við á þessu svæði. Jarðfræði svæðisins er sú sama og annarra aurasvæða og tekur stöðugum breytingum vegna vatnsrennslis og framburðar. Því telur Vegagerðin ekki nauðsynlegt að lagt verði mat á áhrif framkvæmdarinnar á ofantalda umhverfisþætti.

Efnistakan og bygging varnargarðanna hefur ekki áhrif á umferð þar sem hún fer fram í farvegi árinna. Rofvarnargrjót á varnargarða verður unnið austan við Dýralæki á Mýrdalssandi og gert er ráð fyrir að það verði flutt um 20 km leið eftir Hringveginum. Aukin þungaumferð verður því á þeirri leið á byggingartímanum. Einnig verður einhver aukning á umferð vegna byggingar brúarinnar

Farvegur Múlakvíslar er ekki verndaður með neinum hætti og fjarlægð efnistökusvæðisins frá byggð og umferð er það mikil að tímabundin áhrif vegna framkvæmdarinnar eru óveruleg.

Tímabundin sjónræn áhrif vegna efnistökkunnar eru mjög lítil og áin mun jafna út efnistökusvæðið á stuttum tíma. Í frummatsskýrslu verður stuðst við ljósmyndir til að meta sjónræn áhrif efnistökkunnar að frágangi loknum.

Múlakvísl er dæmigert auravatn sem ofan Hringvegarins flæmist um á allt að 2,5 km breiðu svæði ofan Hringvegarins og hefur á undanförunum áratugum verið að breikka þann farveg til austurs og flytja vikurdyngjur frá Kötlugosinu 1918 með sér niður eftir farveginum. Áætlað er að áin hafi á sl.

60 árum flutt um 10 milljón m³ af vikri niður eftir árfarveginum. Árfarvegurinn hefur því stöðugt breikkað til austurs og leitt til þess að undanfarna áratugi hefur þurft að verja Hringveginn, þar sem vatnið kemur að honum. Framburður Múlakvíslar úr vikurdyngjunum hefur að hluta til safnast upp neðan Hringvegarins og leitt til þess að áin hefur flæmst um stærra svæði neðan hans. Fyrirhugaður varnargarður ofan Hringvegarins þjónar tvíþættu hlutverki. Annars vegar mun hann minnka landbrot og draga úr efnisflutningi árinna þar sem lokað er fyrir aðgang hennar að vikri í farveginum. Hins vegar beinir hann árvatninu í ákveðnari farveg gegnum Hringveginn. Í varnargarðinn og vegfyllingar að brúnni eru settir veikir staðir sem stýra hugsanlegum skemmdum vegna stórra flóða á ákveðna staði og draga þar með úr tjóni á mannvirkum og landi.

5. Heimildir og stuðningsgögn

Aðalskipulag Mýrdalshrepps 2009-2025

Aðalskipulag Skaftárhrepps 2010-2022

Leiðbeiningar um mat á umhverfisáhrifum framkvæmda, Skipulagsstofnun 2005 (2012)

Skipulagslög 123/2010

Reglugerð um framkvæmdaleyfi 772/2012

Lög um mat á umhverfisáhrifum 106/2000

Reglugerð um mat á umhverfisáhrifum 1123/2005

Fylgiskjal 1

Yfirlitsmynd af framkvæmdasvæði

